



Satiksmes ministrija

VALSTS MIKROMOBILITĀTES INFRASTRUKTŪRAS ATTĪSTĪBAS STRATĒGIJA

Klāvs Grieze

Satiksmes ministrijas Autoceļu infrastruktūras departamenta direktora vietnieks





Satiksmes ministrija

Kas ir mikromobilitāte?

2020. gada Satiksmes ministrijas vadībā tika izveidota starpinstitūciju darba grupu, kas mikromobilitāti definēja šādi:

Mikromobilitāte ir

cilvēku pārvietošanās ar kājām vai individuālu transportlīdzekli,
kuru darbina cilvēka muskuļu spēks vai videi draudzīgs dzinējs.



Satiksmes ministrijas uzdevumā VSIA «Latvijas Valsts ceļi» (LVC) pasūtīja «Pētījumu par velosatiksmi un velosatiksmes infrastruktūru nacionālā mērogā», kurš tika veikts 2019. gadā un prezentēts 2020. gadā.

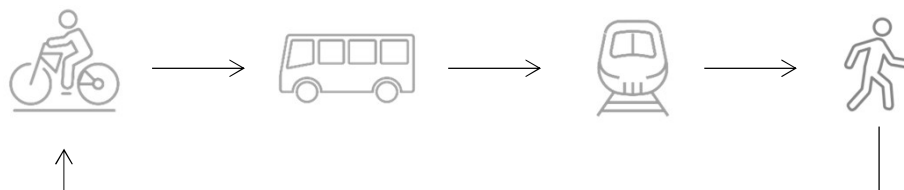


Satiksmes ministrija

Mikromobilitātes infrastruktūras attīstība

Mikromobilitātes infrastruktūra Latvijā tiek attīstīta fragmentāri, kā arī nav nodalīta, līdz ar to ne vienmēr nodrošinot ērtu un ātru pārvietošanos, kas ir galvenais motivators, izvēloties mikromobilitāti, kā pārvietošanās veidu.

Minētie aspekti neveicina mikromobilitātes un multimodalitātes attīstību un integrāciju kopējā transporta sistēmā.



Lai nodrošinātu drošu un nepārtrauktu mikromobilitātes infrastruktūru un tās attīstību ir nepieciešama cieša sadarbība starp valsti un pašvaldībām.



Satiksmes ministrija

Informatīvais ziņojums «Par valsts nozīmes mikromobilitātes infrastruktūras attīstību»

Lai informētu sabiedrību, tostarp pašvaldības par valsts mikromobilitātes stratēģiju un norādīt uz labās prakses piemēriem šīs infrastruktūras plānošanā, realizācijā un aprīkošanā, Satiksmes ministrija ir izstrādājusi informatīvo ziņojumu «Par valsts nozīmes mikromobilitātes infrastruktūras attīstību».

I. Mikromobilitātes infrastruktūras un tās plānošanas labā prakse

II. Valsts mikromobilitātes infrastruktūras attīstības stratēģija

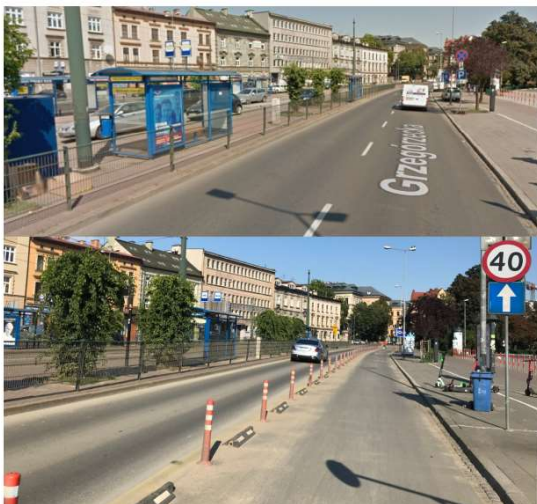
Labās prakses piemēri:

- datu ieguvei
- satiksmes telpas pārdalei
- mikromobilitātes infrastruktūras plānošanai
- satiksmes mierināšanas risinājumiem
- mobilitātes punktiem
- mikromobilitātes aprīkojumam



Satiksmes ministrija

Mikromobilitātes infrastruktūras un tās plānošanas labā prakse



Pa kreisi: COVID-19 pandēmijas laikā izveidotā velojosla Krakovā, Polijā
Pa labi: Velojosla Lāčplēša ielā, Rīgā

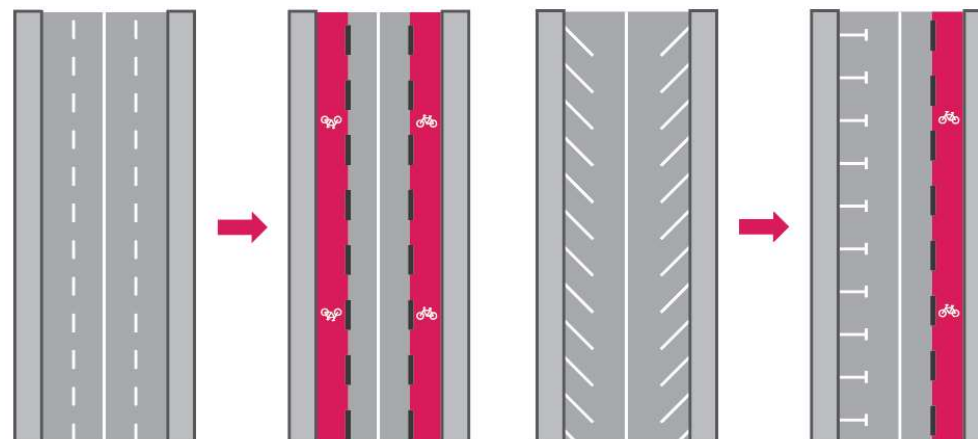
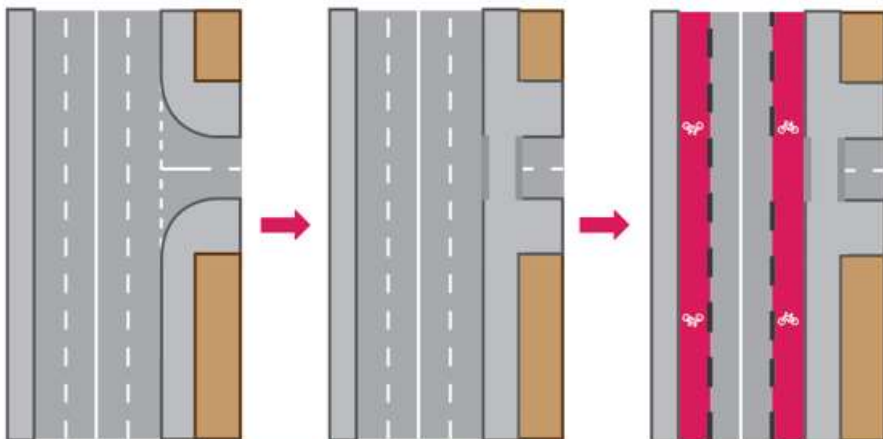


Velospēdu ceļš gar dzelzceļu netālu no Mehelenas, Beļģijā



Satiksmes ministrija

Mikromobilitātes infrastruktūras un tās plānošanas labā prakse

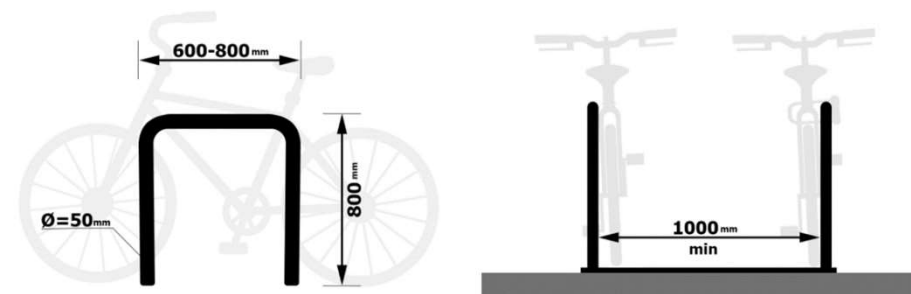


No kreisās puses: Pārdalīta autotransportam pieejamā satiksmes telpa;
Pārdalīta autotransporta stāvvietām pieejamā telpa



Mikromobilitātes infrastruktūra ar priekšroku gājējiem bez līmeņa izmaiņām un secīgu satiksmes telpas pārdali.

Zemāk Vesterbro ielas piemērs, Kopenhāgenā, Dānijā



Drošas velosipēdu statīva piemērs. Avots: Apvienība "Pilsēta cilvēkiem"



Satiksmes ministrija

Valsts mikromobilitātes infrastruktūras attīstība

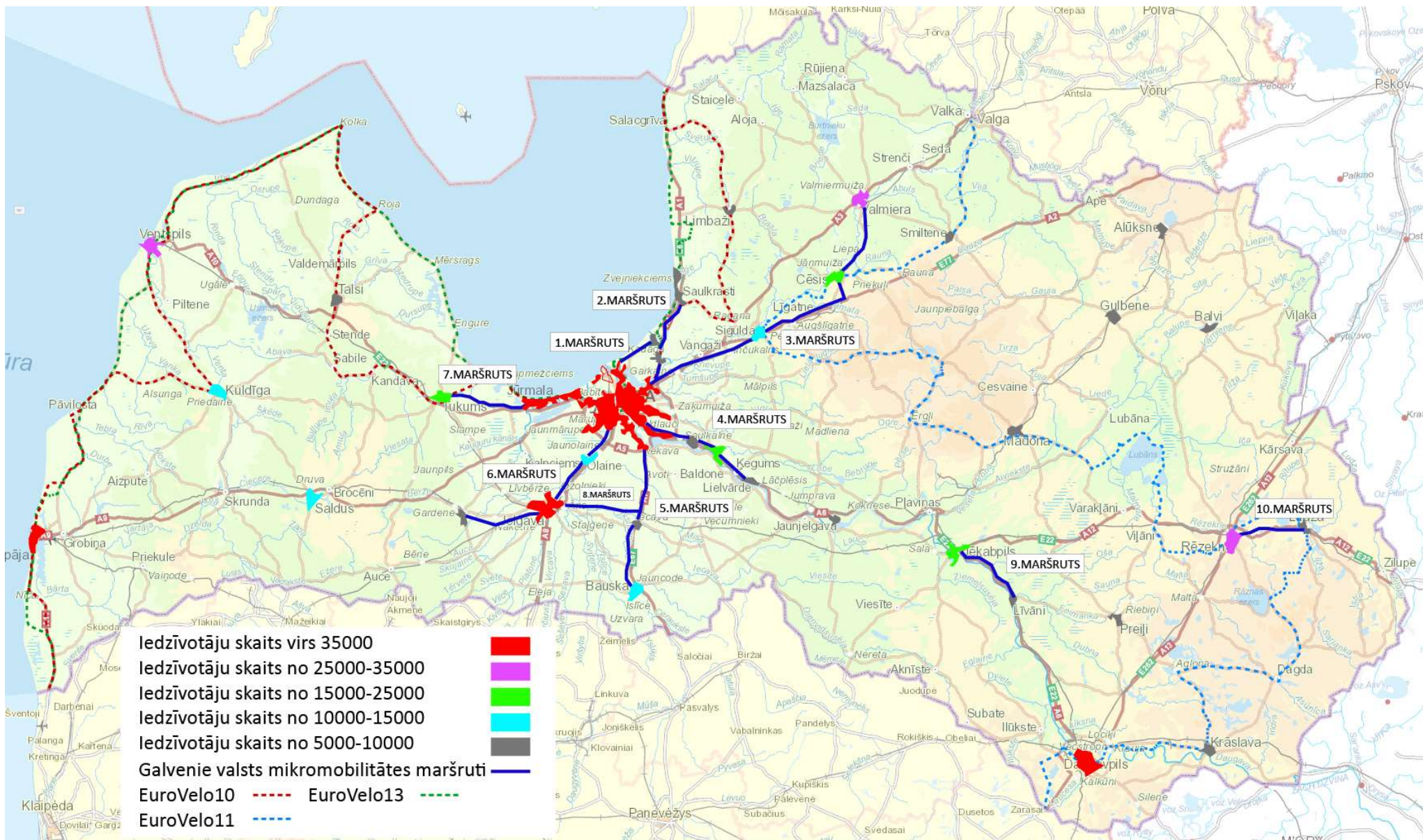
Šobrīd un atbilstoši pētījumā identificētajam LVC strādā pie valsts nozīmes mikromobilitātes infrastruktūras attīstības plāna šādā prioritārā dalījumā:

1. Galvenie valsts mikromobilitātes infrastruktūras maršruti;
2. Apdzīvotu vietu sasniedzamības robežu infrastruktūra atbilstoši apdzīvotas vietas un tā sasniedzamības robežā dzīvojošo iedzīvotāju skaitam;
3. Esošās valsts mikromobilitātes infrastruktūras savienošana un pilnveidošana.

1. prioritāte – Galvenie valsts mikromobilitātes infrastruktūras maršruti

Galvenajiem valsts mikromobilitātes infrastruktūrai pētījumā noteiktas šādi prioritārie maršruti, kas sarindoti šādā prioritārā secībā:

1. Carnikava – Rīga (10 km); 2. Saulkrasti – Rīga (25 km); 3. Valmiera – Rīga (92 km) – izpēte uzsākta 2021. gadā
4. Ķegums – Rīga (33 km); 5. Bauska – Rīga (35 km); 6. Dobeles – Rīga (53 km) – izpētes uzsākt plānots 2022. gadā
7. Tukums – Rīga (25 km); 8. Jelgava – Iecava (26 km); 9. Jēkabpils – Līvāni (22 km); 10. Rēzekne – Ludza (21 km) – izpētes plānots uzsākt 2023. gadā.





Satiksmes ministrija

Apdzīvotu vietu un to sasniedzamības robežu savienošā mikromobilitātes infrastruktūra

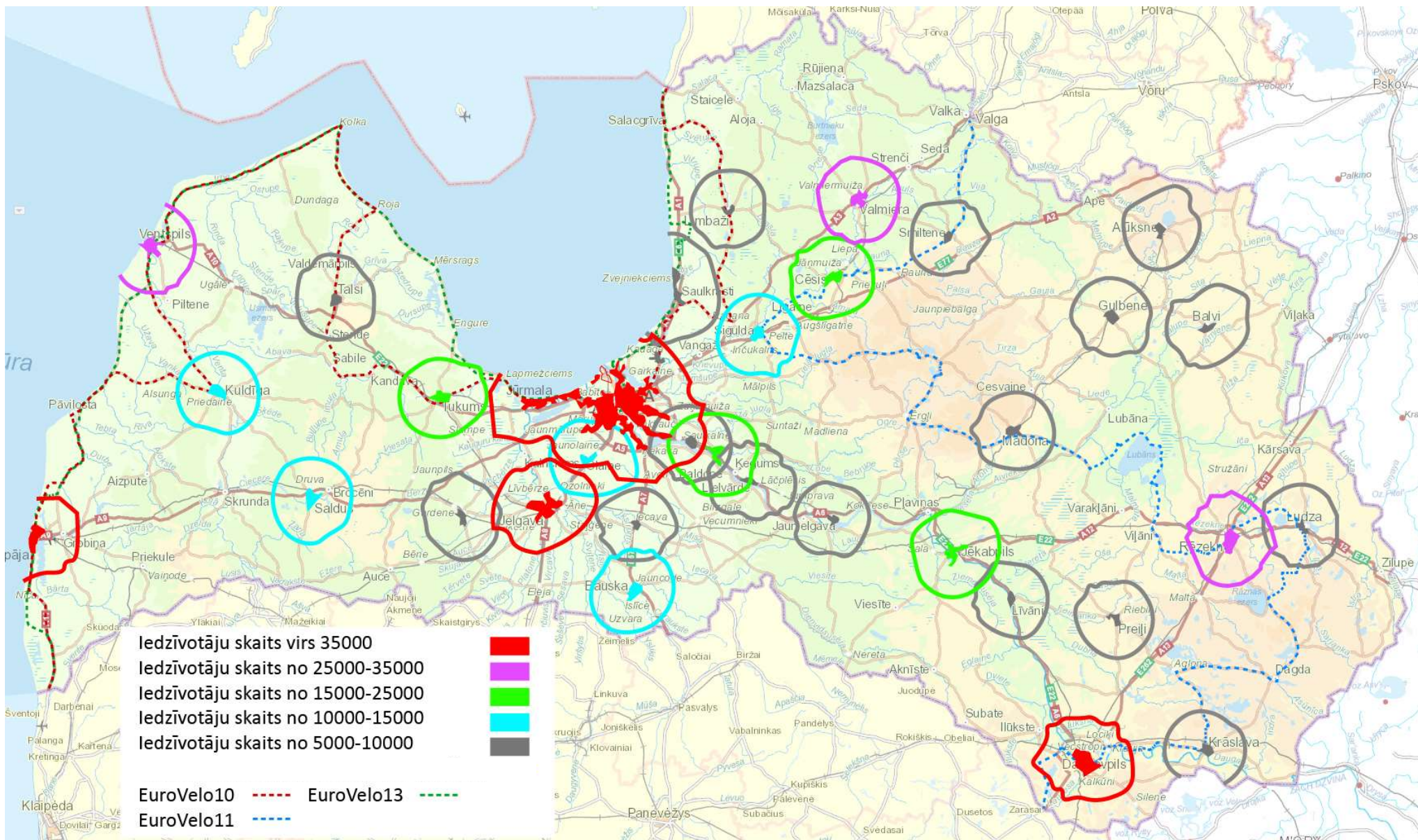
2. prioritāte - apdzīvotu vietu ar vairāk nekā 5000 iedzīvotājiem un to 10 km sasniedzamības robežu savienošās mikromobilitātes infrastruktūras maršrutu attīstība.

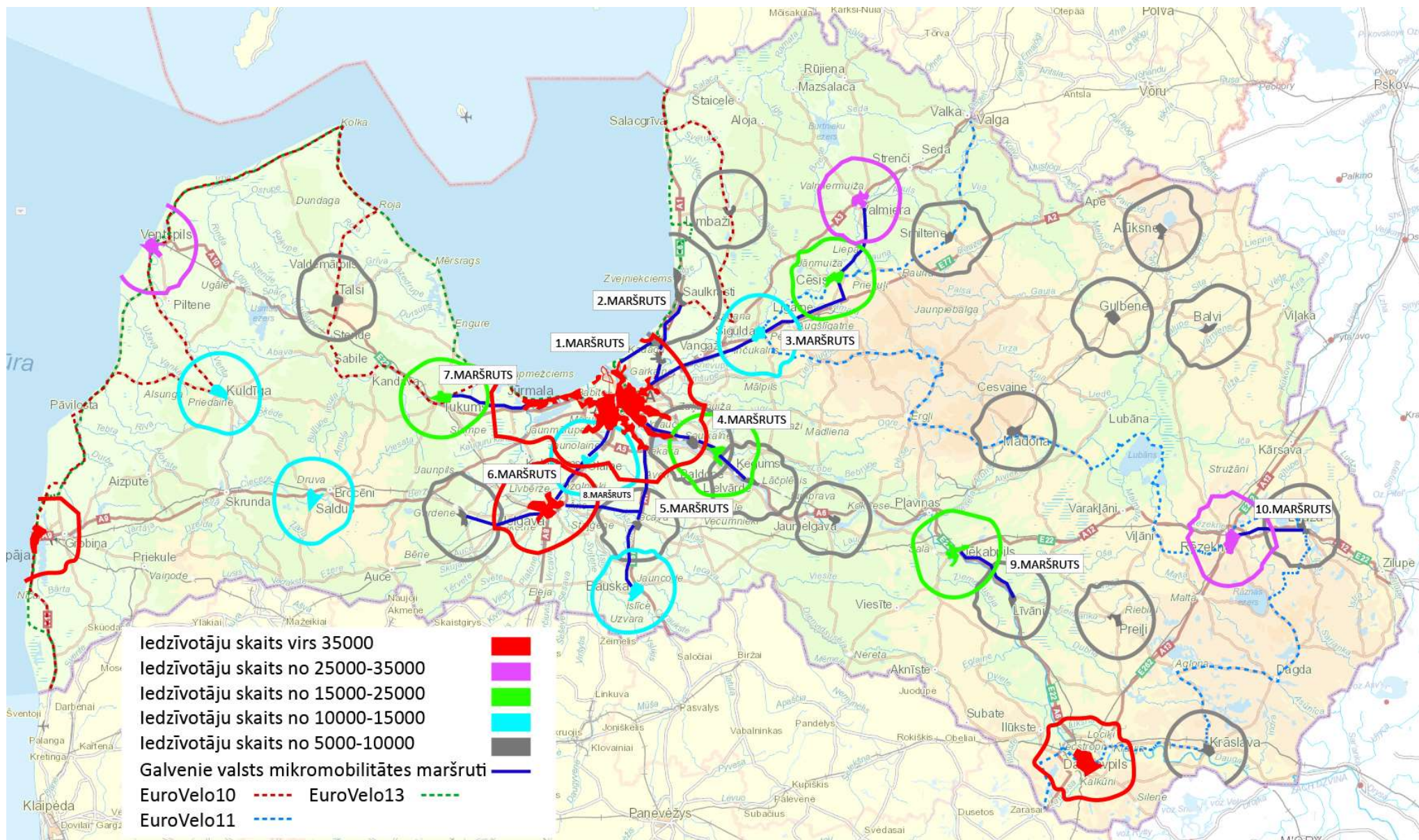
2021. gadā Latvijā ir apdzīvotas vietas ar iedzīvotāju skaitu:

- virs 35 000 – Daugavpils, Jelgava, Liepāja, Rīga;
- 25 000–35 000 – Valmiera, Ventspils, Rēzekne;
- 15 000–25 000 – Cēsis, Ogre, Jēkabpils, Tukums;
- 10 000–15 000 – Bauska, Dobeles, Sigulda, Kuldīga;
- 5 000–10 000 – Aizkraukle, Alūksne, Balvi, Dobeles, Gulbene, Krāslava, Ķegums, Limbaži, Līvāni, Ludza, Madona, Preiļi, Salaspils, Saulkrasti, Smiltene, Talsi.

Plānots šajās robežās identificētos projektus sarindot prioritāri atbilstoši sasniedzamības robežās dzīvojošo iedzīvotāju skaitam.

Savukārt kā valsts mikromobilitātes attīstības trešais prioritārais virziens ir noteikta esošās valsts mikromobilitātes infrastruktūras savienošana un pilnveidošana.





1. MARŠRUTS
 2. MARŠRUTS
 3. MARŠRUTS
 4. MARŠRUTS
 5. MARŠRUTS
 6. MARŠRUTS
 7. MARŠRUTS
 8. MARŠRUTS
 9. MARŠRUTS
 10. MARŠRUTS



Satiksmes ministrija

Turpmākā darbība

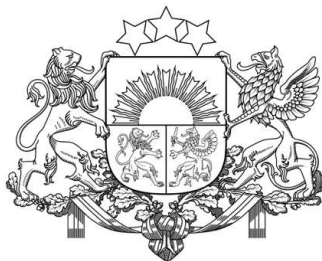
Līdz 2024. gadam tiks pabeigtas galveno valsts mikromobilitātes infrastruktūras maršrutu izpētes, jau detalizēti nosakot to optimālo novietojumu, kā arī noteiktas apdzīvotu vietu un to sasniedzamības robežu savienjoša mikromobilitātes infrastruktūras maršruti!

Galveno valsts mikromobilitātes infrastruktūras maršrutu būvniecība paredzama posmos, infrastruktūru vispirms izbūvējot posmos, kur paredzams liels skaits infrastruktūras izmantotāju ikdienā.

Gan galveno valsts, gan arī apdzīvotu vietu un to sasniedzamības robežu savienjoša mikromobilitātes infrastruktūru paredzēts izbūvēt valsts autoceļu būvniecībai pieejamā finansējuma, tostarp ES fondu un finanšu instrumentu, ietvaros, kā arī atbilstoši pašvaldību iesaistei un vēlmei nodrošināt pilnvērtīgus mikromobilitātes infrastruktūras maršrutus!

Veiksmīgi sadarbojoties un attīstot gan mikromobilitāti, gan multimodalitāti ir iespējams samazināt siltumnīcefekta gāzu emisiju apjomu, un tādā veidā virzīties un sasniegt klimatneitrālu un zaļu satiksmi.





Satiksmes ministrija

PALDIES!

klavs.grieze@sam.gov.lv

+371 67028207

